

UNITÉ 4 : RENFORCER LES MISES EN PRATIQUE

Modèle de stratégie de collecte de fonds

Exercice préparatoire pour l'atelier de l'unité 4

Consignes : À l'aide de ce modèle et des informations apprises dans les unités 1, 2 et 3 de la formation **Renforcer l'équité**, veuillez préparer une ébauche de plan de collecte de fonds à partager lors de l'atelier et/ou à utiliser pour l'application des concepts que vous avez appris au cours de la formation.

Si vous ne participez pas à un atelier de l'unité 4, mais que vous faites le cours à votre propre rythme, en ligne, ce modèle est conçu comme une synthèse de la série de formation, pour renforcer votre application des concepts explorés.

Ce modèle devrait vous prendre une heure à compléter, bien que vous puissiez souhaiter prendre plus de temps pour discuter de certains éléments avec d'autres membres de votre organisation. Nous avons fourni des espaces à l'intérieur de ce modèle pour répondre aux questions et remplir les tableaux, mais n'hésitez pas à ajouter des pages supplémentaires si vous en avez besoin.

PLAN DE COLLECTE DE FONDS pour : _____
(insérer le nom de l'organisation)

Préparé par : _____

Date: _____



1. CONTEXTE ORGANISATIONNEL

1.1 Veuillez fournir un court paragraphe décrivant la vision et la mission de votre organisation.

VISION:

MISSION:

1.2 Veuillez décrire les valeurs de votre organisation.

1.3 Décrivez la stratégie actuelle de mobilisation des ressources de votre organisation, ou la stratégie à venir si elle est en cours d'élaboration, ainsi que les objectifs de financement ou de ressources associés à cette stratégie. S'il n'y a pas de cibles ou d'objectifs identifiés, proposez-en certains ou consultez vos collègues à l'interne pour identifier ce qu'ils pourraient être.

1.4 Les sources de revenus futures souhaitées de l'organisation.

Si vous avez terminé l'unité 1A de « Renforcer l'équité : la mobilisation des ressources pour l'impact », veuillez vous reporter au tableau du module 1 de Change the Game Academy que vous avez complété et qui résume l'état futur souhaité des sources de revenus pour votre organisation.

Si vous n'avez pas terminé l'unité 1A, veuillez vous reporter au contenu et aux ressources de formation de l'*unité 1*.

2. CHOISIR DES TECHNIQUES DE COLLECTE DE FONDS ET IDENTIFIER LES ACTIFS À EXPLOITER

2.1 Reportez-vous à l'**exercice 2 de l'unité 1B** et à l'**exercice 1 de l'unité 3A**, où vous avez classé diverses techniques de collecte de fonds, y compris des techniques de collecte de fonds avancées, de 1 à 5 (1 n'étant pas appropriée et 5 étant très appropriée), en fonction de leur pertinence pour votre organisation ainsi que de leur faisabilité dans le contexte canadien.

Si vous n'avez pas terminé l'unité 1a, veuillez vous reporter aux ressources et au matériel de formation pour l'unité 1 et l'unité 3 de la **bibliothèque de ressources** pour plus d'information sur les techniques de collecte de fonds et pour les classer en fonction de leur pertinence pour votre organisation.

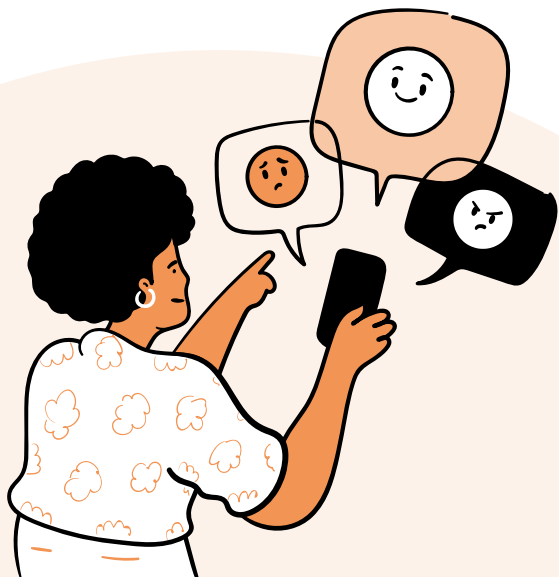
Sur la base du tableau sur l'état futur souhaité de votre organisation de la section ci-dessus (1.4), complété dans l'**unité 1A** de la formation, et les techniques que vous avez classées sur l'échelle « inappropriée à très appropriée » pour votre organisation dans l'exercice 2 de l'unité 1B et l'exercice 1 de l'unité 3B, sélectionnez une technique pour une ressource ou une source de revenus particulière en utilisant le tableau ci-dessous ; concentrez-vous uniquement sur les ressources ou les sources de revenus applicables à votre organisation et à sa stratégie.

Pour soutenir ce processus, veuillez vous reporter aux exercices de cartographie des actifs que vous avez effectués pour l'unité 1A (**exercices 1 et 2**), et indiquez dans la colonne appropriée les actifs qui peuvent être exploités.



ANNEXE TABLEAU 1	% DU REVENU TOTAL SOUHAITÉ POUR LA PÉRIODE STRATÉGIQUE	TECHNIQUE(S) DE COLLECTE DE FONDS	ACTIFS ORGANISATIONNELS À EXPLOITER
SOURCES COMMUNAUTAIRES LOCALES			
Individus			
Entreprises locales/ entreprises communautaires			
Autres			
Sous-total			
SOURCES NATIONALES			
Gouvernement			
Individus			
Entreprises			
Fondations/ONG			
Autre			
Sous-total			

ANNEXE TABLEAU 1	% DU REVENU TOTAL SOUHAITÉ POUR LA PÉRIODE STRATÉGIQUE	TECHNIQUE(S) DE COLLECTE DE FONDS	ACTIFS ORGANISATIONNELS À EXPLOITER
SOURCES INTERNATIONALES			
Gouvernement			
Fondations et ONG			
Autre			
Sous-total			
TOTAL			



3. ÉTABLISSEZ DES OBJECTIFS DE MOBILISATION DES RESSOURCES

Une stratégie de mobilisation des ressources exige des objectifs spécifiques, mesurables, réalisables, pertinents et limités dans le temps (SMART). Ces objectifs devraient refléter la mission, les valeurs, la stratégie et la vision de votre organisation pour l'avenir. Identifiez au moins trois, mais pas plus de cinq, objectifs de mobilisation des ressources pour votre organisation.

3.1 Réfléchissez au tableau que vous avez rempli à la section 2. Identifiez les sources de revenus/donateurs et les partenariats que vous cherchez à bâtir à l'appui de la stratégie et des objectifs de financement de votre organisation, et définissez 3-5 objectifs SMART avec des indicateurs et des cibles.

ANNEXE - TABLEAU 2

OBJECTIF DE MOBILISATION DES RESSOURCES	INDICATEUR	CIBLE (Y1)

3.2 Comment vos objectifs de mobilisation des ressources reflètent-ils les principes clés de la localisation, de la collecte de fonds axée sur la communauté et de la narration éthique ? Veuillez vous reporter aux unités 1 et 2 pour accéder au contenu et au matériel sur la localisation (*unité 1A*), la collecte de fonds axée sur la communauté (*unité 2B*) et la narration éthique (*unité 2A*).

4. PLAN ANNUEL (Y1)

4.1 Reportez-vous à l'*unité 2A, exercice 1* de votre cahier. Prenez en considération les événements/jalons clés dont vous avez pris note lors de la planification d'une année de collecte de fonds et de mobilisation des ressources pour votre organisation et des initiatives de communication connexes, lorsque vous remplissez le tableau ci-dessous. Ce tableau servira d'ébauche de plan annuel, alimenté par vos objectifs de collecte de fonds, et vous aurez l'occasion de discuter de votre plan plus en profondeur pendant l'atelier en personne.

Si vous n'avez pas terminé l'exercice 1 de l'unité 2A, veuillez vous reporter au contenu et aux ressources de la formation partagés pour l'*unité 2*.



