

WEBINAR SERIES

LET'S CHAT GENDER EQUITY

12 NOON EDT | 9 AM PDT

SEPTEMBER 3 + SEPTEMBER 10

SÉRIE DE WEBINAIRES

PARLONS-EN L'ÉQUITÉ DES GENRES

12 h HAE | 9 h HAP

3 SEPTEMBRE + 10 SEPTEMBRE



Climate Action & Adaptability

SEPTEMBER 10

L'action climatique et l'adaptabilité

10 SEPTEMBRE



**Ahumuza Ronah,
Holistic Action for
Development and
Empowerment**



**Ann Thomson,
Salasan
Consulting Inc.**



**Nicolas Mbengue,
Cégep de la
Gaspésie et
des Îles**





Holistic Action For Development And Empowerment

HADE-Building Self reliant Communities.

Notre vision

Des communautés autonomes offrant des espaces sûrs aux adolescentes, aux jeunes filles et aux femme

Notre mission

Les adolescentes, les jeunes filles et les femmes comme piliers essentiels de communautés autonomes.

Nos valeurs

Créativité et innovation

Intégrité et éthique

Elle en premier

Responsabilité

Podcast « Les femmes en action pour le climat »



Nous créons des espaces où les femmes peuvent partager leurs expériences vécues de l'impact du changement climatique et veillons à ce que les leaders communautaires entendent ces voix et s'engagent à agir. Nous en sommes encore aux premières étapes, mais nous espérons que d'ici novembre, le podcast sera pleinement opérationnel.

<https://www.facebook.com/reel/670836206021077>

Des espaces verts publics conviviaux pour les femmes pour atténuer les vagues de chaleur urbaines

HADE a créé un espace public communautaire accueillant pour les femmes. Il est adapté aux femmes et comprend un coin allaitement, un espace de repos pour les bébés, des installations sanitaires et davantage de toilettes équipées de distributeurs de serviettes hygiéniques pour assurer le confort.



Une académie de recyclage: *jouer et apprendre grâce à des matériaux issus de produits recyclés*

Avant l'intervention de HADE, la communauté était plus intéressée par les poupées importées ou les ours en peluche d'occasion provenant d'ailleurs. Ceux-ci finissaient par devenir des déchets dans la communauté lorsque les enfants devenaient trop grands pour s'en servir. HADE a décidé de commencer à utiliser les déchets urbains pour développer des matériaux de jeu pour les enfants qui correspondent à la culture, à l'histoire et aux contes africains. HADE fabrique également du matériel pédagogique pour les mathématiques, l'alphabet et d'autres sujets.



Les femmes dans les entreprises durables

Dans le but de promouvoir les produits résilients au changement climatique fabriqués par des femmes, nous avons créé une boutique à partir d'un conteneur maritime recyclé, qui fait office de supermarché local pour les produits fabriqués par des femmes. Toutes les femmes de la communauté fabriquent leurs produits, qui sont ensuite vendus dans ce même supermarché, également géré et dirigé par une femme. Parmi les produits proposés, on trouve des objets artisanaux fabriqués à partir de jacinthes d'eau, des peintures réalisées par des femmes, et le supermarché fait également office d'atelier de couture pour femmes.



Participation des femmes à la création de jardins potagers et de jardins de bassin versant

Nous intervenons dans les communautés vulnérables aux changements climatiques de Kampala, communément appelées « zones ghetto ». Elles se caractérisent par des infrastructures défaillantes, des systèmes de drainage insuffisants et des taux élevés de désespoir, d'ignorance et d'attitudes négatives envers la vie. Afin d'atténuer l'impact des inondations sur les populations des ghettos, nous avons mis en place des jardins aquatiques qui servent à la fois de stratégies de collecte d'eau et de source de nourriture pour les femmes des communautés.



Pourquoi nous faisons ce que nous faisons



L'engagement des femmes dans l'action climatique par HADE n'est pas seulement une question d'inclusion, mais aussi d'efficacité. Les femmes sont en première ligne face aux impacts climatiques et communautaires, elles sont également les principaux moteurs de la résilience et de l'innovation communautaires.

Nos initiatives sont centrées sur les expériences vécues et le leadership des femmes dans un espace où elles peuvent s'épanouir à leur propre rythme, sans être jugées ou comparées aux hommes.

MERCI

Climate Action & Adaptability

SEPTEMBER 10

L'action climatique et l'adaptabilité

10 SEPTEMBRE



**Ahumuza Ronah,
Holistic Action for
Development and
Empowerment**



**Ann Thomson,
Salasan
Consulting Inc.**



**Nicolas Mbengue,
Cégep de la
Gaspésie et
des Îles**





Leadership et action climatique pour les femmes autochtones au Népal

(CLAN)

2024-2027



Qu'est-ce que le projet CLAN?

- CLAN est un projet de 2 millions de dollars financé par Affaires Mondiales Canada. Le projet soutient et renforce les capacités des femmes et des filles autochtones afin qu'elles puissent élaborer et mettre en œuvre leurs propres initiatives d'adaptation aux changements climatiques. Le projet vise à mieux intégrer les femmes et filles autochtones dans la prise de décision des lois, politiques et activités climatiques aux niveaux local et national.
- Le projet CLAN est mis en œuvre par Salasan Consulting Inc. en partenariat avec le Centre for Indigenous Environmental Resources (CIER).

Motivation du projet CLAN

- La région himalayenne est l'une des plus touchées par les changements climatiques et le Népal est particulièrement vulnérable aux effets du changement climatique, notamment aux risques de fonte des glaciers, de glissements de terrain et de phénomènes météorologiques violents tels que les inondations et les sécheresses.
- Les femmes et les filles autochtones du Népal sont particulièrement vulnérables aux effets du changement climatique.
- Les connaissances et les techniques autochtones contribuent de manière significative à la lutte contre le changement climatique grâce à des pratiques traditionnelles, des techniques de gestion des ressources et la capacité à prévoir les phénomènes météorologiques extrêmes et à s'y adapter.

Personnes participantes

- 2 000 femmes tamang dans 50 groupes climatiques
- 7 500 membres de communautés autochtones et vulnérables
- 4 gouvernements locaux (Palika)
- Hommes et garçons dans les communautés
- Enfants et jeunes dans les écoles



Personnel CLAN

- Deux partenaires locaux : le Forum national des femmes autochtones du district de Kavrepalanchok et le Centre pour l'émancipation des femmes autochtones du district de Sindupalchok
- Trois agentes autochtones dans chaque district soutiennent les groupes de femmes autochtones engagés dans la lutte contre le changement climatique.
- Une petite équipe à Katmandou est chargée de l'administration et du renforcement des capacités.



Activités du projet

- Former 50 femmes autochtones leaders dans le domaine du climat et mobiliser 25 groupes d'action pour le climat dans 25 localités afin d'élaborer des plans d'atténuation des effets des changements climatiques, des projets et des initiatives de sensibilisation.
- Partager les connaissances et les enseignements autochtones entre les femmes leaders.
- Sensibiliser et informer les hommes leaders communautaires sur les effets des changements climatiques sur les femmes.
- Organiser des sessions d'apprentissage sur le climat sensibles au genre dans les écoles locales pour les filles et les garçons.
- Proposer des ateliers interactifs d'apprentissage sur le climat sensibles au genre aux responsables des collectivités locales.
- Préparer et mettre en œuvre des plans d'action communautaires pour le climat et des projets innovants d'atténuation du changement climatique.

Les barrières liées au genre pour les femmes tamang

- La faible production agricole et l'insécurité alimentaire (qui durent de 3 à 6 mois) entraînent une augmentation de la migration des hommes. En conséquence, les femmes doivent assumer une charge de travail plus lourde dans les domaines de l'agriculture, des tâches ménagères, de l'élevage et des affaires sociales.
- Les femmes ne sont pas en mesure d'entretenir les terrasses agricoles, qui sont laissées en jachère et tombent en ruine.



Les barrières liées au genre pour les femmes tamang

- Les femmes autochtones ont un accès limité à l'éducation et manquent de sensibilisation au changement climatique, à ses impacts et aux mesures d'adaptation et d'atténuation possibles.
- Les mariages précoces restent un problème urgent, malgré l'âge minimum légal fixé à 20 ans. Cela contribue aux grossesses précoces, à l'augmentation du taux de divorce et à l'aggravation des difficultés rencontrées par les femmes et les enfants.



Santé et bien-être

- Les femmes parcourent de longues distances pour aller chercher de l'eau et faire du fourrage, ce qui a des répercussions sur leur charge de travail et leur sécurité personnelle.
- L'accès limité aux soins de santé, le manque d'informations sur la santé et la lourde charge de travail ont des effets négatifs sur la santé des femmes.
- Les femmes autochtones sont confrontées à des taux élevés de violence domestique, notamment des violences physiques, des expulsions forcées et des viols conjugaux.
- Elles sont particulièrement vulnérables à la traite des êtres humains et représentent un pourcentage important des victimes secourues.



Les risques climatiques

- Vulnérabilité accrue aux catastrophes climatiques
- Sécurité alimentaire, déclin agricole, charge de travail accrue
- Migration et risques liés à la protection



Résultats du projet CLAN

- **Les femmes autochtones assument des rôles de leaders dans la lutte contre le changement climatique** : 50 leaders formées mobiliseront leurs communautés, mobiliseront les hommes et les garçons en tant qu'alliés et mèneront 25 initiatives climatiques dirigées par des femmes qui renforcent la résilience et protègent les moyens de subsistance.
- **Les politiques et la prise de décision deviennent plus inclusives** : les femmes autochtones acquièrent les compétences, les réseaux et la confiance nécessaires pour influencer les politiques et les programmes climatiques locaux et nationaux afin que leurs voix façonnent les solutions qui affectent leur vie.
- **Les gouvernements sont mieux équipés pour répondre aux besoins des communautés** : les programmes gouvernementaux dans les domaines de l'agriculture, de la foresterie et de la résilience climatique reflètent les priorités des femmes en première ligne.
- **Les connaissances sont partagées au-delà des frontières** : les partenariats entre les femmes leaders autochtones du Népal et du Canada permettront de générer et de diffuser des innovations.

MERCI



Climate Action & Adaptability

SEPTEMBER 10

L'action climatique et l'adaptabilité

10 SEPTEMBRE



**Ahumuza Ronah,
Holistic Action for
Development and
Empowerment**



**Ann Thomson,
Salasan
Consulting Inc.**



**Nicolas Mbengue,
Cégep de la
Gaspésie et
des Îles**



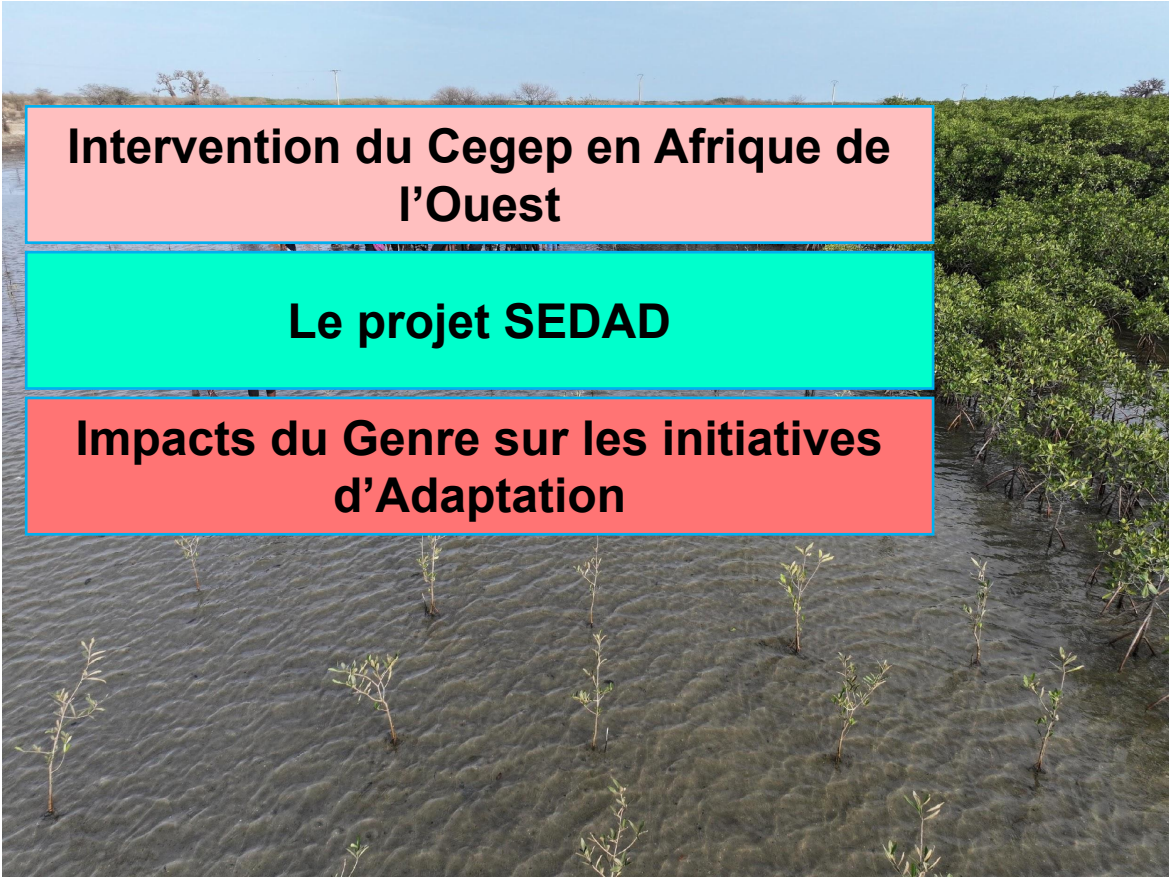
Égalité de Genre, Action climatique et Adaptation

Projet Solutions Écosystémiques d'Adaptation Durable

Dakar, le 10 septembre 2025

Nicolas Mbengue, *Coordonnateur des opérations*

SOMMAIRE



Intervention du Cégep en Afrique de l'Ouest

Le projet SEDAD

Impacts du Genre sur les initiatives d'Adaptation

INTERVENTION DU CEGEP EN AFRIQUE DE L'OUEST

Projets du CGI en cours et thématiques

Adaptation aux changements climatiques
Gestion des ressources naturelles
Transformation agroalimentaire améliorée
Gouvernance féminine

Entrepreneuriat chez les jeunes
Innovation sociale, environnement et en formation

Ostréiculture rurale adaptée
Gestion des ressources naturelles
Recherche académique

Ostréiculture rurale adaptée
Pisciculture
Gestion des ressources naturelles
Recherche académique

Adaptation aux changements climatiques
Aires marines protégées
Gestion participative et inclusive
Solutions fondées sur la nature

APOCEB



2021 -2024

GEFI



2021 -2024

ORA



2021 -2023

ECA



2024 -2026

SEDAD



2023 -2026

Le projet SEDAD

Les grandes lignes du projet SEDAD

RÉSULTAT ULTIME 1000: AMÉLIORATION DE L'ADAPTATION AUX CHANGEMENTS CLIMATIQUES DES POPULATIONS PAR LA MISE EN PLACE DE SOLUTIONS FONDÉES SUR LA NATURE SOUS LE LEADERSHIP DES FEMMES, DES JEUNES FEMMES ET DES AUTOCHTONES

PROJET FINANCÉ PAR : AFFAIRES MONDIALES CANADA

DURÉE: SEPTEMBRE 2023 – MARS 2026

DEUX RÉSULTATS INTERMÉDIAIRES :

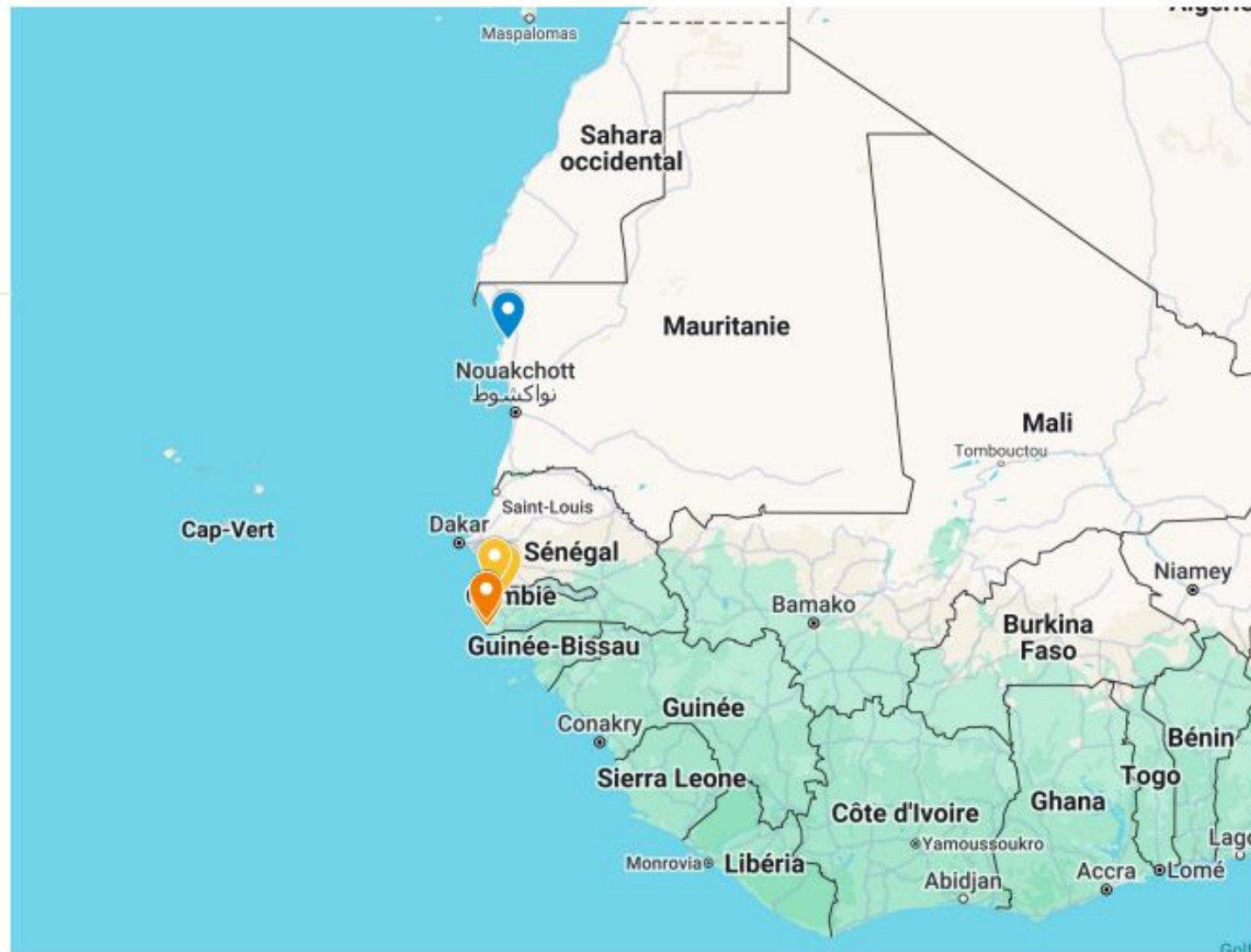
1100 : ADOPTION ACCRUE DE SFN PERMETTANT UNE ADAPTATION AUX CHANGEMENTS CLIMATIQUES FAVORISANT UN LEADERSHIP ÉCONOMIQUE FÉMININ DURABLE AINSI QUE LA CONSERVATION ET LA RESTAURATION DE LA BIODIVERSITÉ, DANS LES TROIS ÉCOSYSTÈMES VISÉS

1200 : RENFORCEMENT DE LA GOUVERNANCE PARTICIPATIVE FAVORISANT L'ADAPTATION AUX CC PAR LA MISE EN PLACE D'UNE GESTION DURABLE DE LA BIODIVERSITÉ ET DES RESSOURCES NATURELLES POUR LES FEMMES ET POPULATIONS AUTOCHTONES DE L'ÉCO RÉGION

Zones d'intervention SEDAD

Aires protégées

- AMP UKB
- Iles petit Kassa
- Parc Niumi
- Parc Jokadu
- PNBA



APPROCHE DE MISE EN OEUVRE

- ☐ Évaluation de la vulnérabilité des communautés et des écosystèmes ciblés
- ☐ Planification de l'adaptation au changement climatique
- ☐ Diagnostic de référence pour les différentes solutions fondées sur la nature
- ☐ Recherche scientifique et participatif
- ☐ Renforcement de l'efficacité de gestion AMP à travers des appuis en équipements pour la surveillance, soutien financier pour le suivi de la biodiversité
- ☐ Promotion de la Gouvernance inclusive des Ressources Naturelles
- ☐ Intégration de l'équité genre dans la mise en œuvre des SFN
- ☐ Renforcement de Capacités
- ☐ Mise en place d'infrastructures durables
- ☐ Sensibilisation et communication de masse

Solutions fondées sur la Nature

ADAPTATION AUX CHANGEMENTS CLIMATIQUES ET DÉVELOPPEMENT ÉCONOMIQUE



- Restauration mangrove
- Épis maltais
- Digue anti-sel
- Typhavelles
- Bois villageois
- Agroforesterie
- Ostréiculture

- Ostréiculture

Équité et Inclusion du Genre dans la mise en œuvre des SFN

COMITÉ DE TRAVAIL SUR LE GENRE



- **Cartographie des acteurs**
- **Sensibilisation des acteurs**



- **Mise en place du Comité de travail**
 - Composition : acteurs multisectoriels
 - Validation par l'autorité compétente
 - Rôles et responsabilités des membres
 - Plan d'action trimestriel

Équité et Inclusion du Genre dans la mise en œuvre des SFN

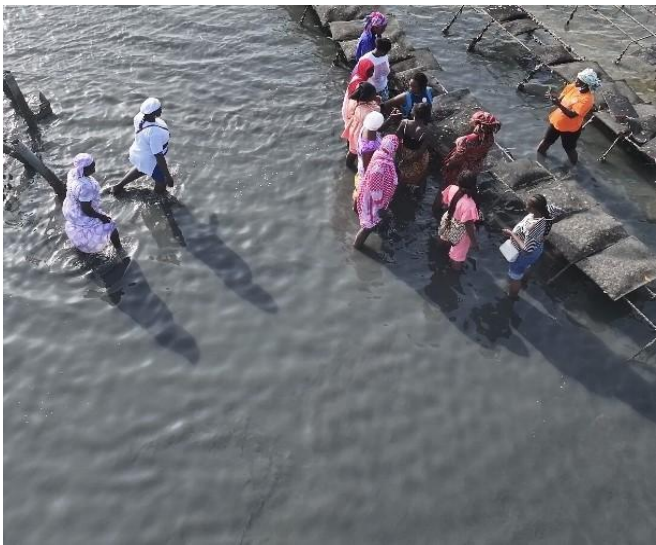
RENFORCEMENTS DE CAPACITES DES FEMMES LEADERS



- Gestion financière
- Prise de parole en public
- Alphabétisation fonctionnelle
- Formations techniques
- Visites d'échange

AUTONOMISATION ECONOMIQUE DES FEMMES

RENFORCEMENTS DE LEURS RÉSILIENCE



- Valorisation des produits halieutique, forestier et agro forestier
- Agroforesterie
- Ostréiculture
- Apiculture
- Entrepreneuriat féminin

Suivi participatif des ressources par les femmes

SUIVI CONCHYLICOLES



- Formation sur le protocole de suivi
- Collecte des échantillons par les femmes
- Restitution des résultats de suivi et plan d'aménagement
- Application des mesures de gestion

gestion

- Application des mesures de gestion

Impacts du Genre sur les initiatives d'adaptation



Cégep de la Gaspésie
et des Îles

Impacts du Genre sur les initiatives d'adaptation



- Autonomisation des femmes (Alphabétisation et formation techniques)
- Participation inclusive des communautés dans la mise en œuvre des SFN (ostréiculture, reboisement...)
- Renforcement de compétences des jeunes, des femmes, autorités locales et leaders communautaire qui a permis une meilleure compréhension sur l'importance de la gouvernance inclusive des ressources naturelles
- Création des comités de travail qui renforce la participation inclusive des femmes dans la gestion de leurs ressources naturelles
- Renforcement de la résilience économique des femmes à travers les AVEC
- Meilleure participation des jeunes dans les initiatives de développement communautaire

Merci

cegepgim.ca

information@cegepgim.ca



Cégep de la Gaspésie
et des Îles